

Regulamin dostępu do obiektów infrastruktury usługowej zarządzanych przez PKP Szybka Kolej Miejska w Trójmieście Sp. z o.o.

Tekst jednolity uwzględniający:

- 1 Zmianę Nr 1 z dnia 05.12.2018 r.
- 2 Zmianę Nr 2 z dnia 15.12.2019 r.
- 3 Zmianę Nr 3 z dnia 10.03.2020 r.
- 4 Zmianę Nr 4 z dnia 22.06.2020 r.
- 5 Zmianę Nr 5 z dnia 30.11.2021 r.
- 6 Zmianę Nr 6 z dnia 15.02.2023 r.
- 7 Zmianę Nr 7 z dnia 14.06.2023 r.
- 8 Zmianę Nr 8 z dnia 23.11.2023 r.

Gdynia 2023 r.

SPIS TREŚCI

Definicje.....	3
§ 1 Informacje ogólne.....	5
§ 2 Warunki dostępu.....	6
§ 3 Przydzielanie przepustowości.....	6
§ 4 Usługi.....	7
§ 5 Opłaty.....	8
ZAŁĄCZNIK 1 OIU Stacje pasażerskie.....	9
ZAŁĄCZNIK 2 OIU BOCZNICA KOLEJOWA PRT WEJHEROWO.....	13
ZAŁĄCZNIK 3 OIU TORY STACJI GDYNIA CISOWA POSTOJOWA.....	14
ZAŁĄCZNIK 4 OIU Hala napraw taboru.....	17
ZAŁĄCZNIK 5 OIU MYJNIA MECHANICZNA.....	19
ZAŁĄCZNIK 6 OIU STANOWISKO CZYSZCZEŃ TABORU.....	20
ZAŁĄCZNIK 7 OIU TOKARNIA PODTOROWA.....	21
ZAŁĄCZNIK 8.....	22
WZORY WNIOSKÓW O UDOSTĘPNIENIE OBIEKTÓW INFRASTRUKTURY USŁUGOWEJ.....	22
Załącznik 8a Wniosek o udostępnienie OIU „Stacja pasażerska”.....	23
Załącznik 8b Wniosek o udostępnienie OIU Bocznica Kolejowa PRT Wejherowo / Tory stacji postojowej Gdynia Cisowa.....	24
Załącznik 8c Wniosek o udostępnienie OIU Hala napraw wagonów/ Myjnia mechaniczna / Stanowisko czyszczeń taboru / Tokarnia podtorowa.....	25
Załącznik 9 SCHEMAT OBIEGU I REALIZACJI WNIOSKU O UDOSTĘPNIENIE OIU.....	26
Załącznik 10 Wzór wniosku o zawarcie umowy.....	27
Wykaz zmian i uzupełnień.....	28

Definicje

1. **Bocznicą kolejową** – wyznaczona przez zarządcę infrastruktury droga kolejowa, połączona bezpośrednio lub pośrednio z linią kolejową, służąca do wykonywania czynności ładunkowych, utrzymaniowych lub postoju pojazdów kolejowych albo przemieszczania i włączania pojazdów kolejowych do ruchu po sieci kolejowej;
2. **Cennik** - cennik usług świadczonych na rzecz przewoźników oraz opłaty za dostęp do obiektów infrastruktury usługowej (OIU) zarządzanych przez SKM;
3. **Droga kolejowa** – tor kolejowy albo tory kolejowe wraz z elementami wymienionymi w pkt. 2-12 załącznika nr 1 do ustawy o transporcie kolejowym, o ile są z nimi funkcjonalnie połączone, niezależnie od tego, czy zarządza nimi ten sam podmiot;
4. **Infrastruktura kolejowa** – elementy określone w załączniku nr 1 do ustawy o transporcie kolejowym;
5. **Obiekt infrastruktury usługowej** lub **OIU** – obiekt budowlany wraz z gruntem, na którym jest usytuowany, oraz instalacjami i urządzeniami, przeznaczony w całości lub w części do świadczenia jednej lub większej liczby usług, o których mowa w ust. 2 i 3 załącznika nr 2 do ustawy;
6. **Obszar kolejowy** – powierzchnia gruntu określona działkami ewidencyjnymi, na której znajduje się droga kolejowa, budynki, budowle i urządzenia przeznaczone do zarządzania, eksploatacji i utrzymania linii kolejowej oraz przewozu osób i rzeczy;
7. **Operator obiektu infrastruktury usługowej** lub **Operator** – podmiot wykonujący działalność polegającą na zarządzaniu obiektem infrastruktury usługowej lub świadczeniu na rzecz przewoźników kolejowych co najmniej jednej z usług, o których mowa w ust. 2 i 3 załącznika nr 2 do ustawy;
8. **Pojazd kolejowy** – pojazd dostosowany do poruszania się na własnych kołach po torach kolejowych, napędzany w inny sposób niż siłą ludzkich mięśni lub bez napędu;
9. **Pracownicy przewoźnika** – osoby zatrudnione u przewoźnika bez względu na podstawę prawną zatrudnienia lub inne osoby, którymi się on posługuje, w celu wykonywania Umowy;
10. **Pracownicy SKM** – osoby zatrudnione w SKM, bez względu na podstawę prawną zatrudnienia lub inne osoby, którymi się ona posługuje, w celu wykonywania Umowy;
11. **Przewoźnik** lub **przewoźnik kolejowy** – przedsiębiorca uprawniony do wykonywania przewozów kolejowych, w tym przedsiębiorca świadczący wyłącznie usługę trakcyjną, na podstawie licencji i jednolitego certyfikatu bezpieczeństwa, lub przedsiębiorca uprawniony do wykonywania przewozów kolejowych na podstawie świadectwa bezpieczeństwa;
12. **SKM** – PKP Szybka Kolej Miejska w Trójmieście Sp. z o.o. z siedzibą w Gdyni;
13. **PRT** – posterunek rewizji technicznej;
14. **Regulamin** lub **Regulamin sieci** – „Regulamin sieci kolejowej zarządzanej przez PKP Szybką Kolej Miejską w Trójmieście Sp. z o.o.”;
15. **Regulamin OIU** - dokument opracowywany przez operatora obiektu zawierający informacje o obiektach i ich rodzajach, zakresie udostępniania obiektów, procedurę udostępniania obiektów w tym termin składania oraz zakres informacji jakie powinien zawierać wniosek o przydzielenie zdolności przepustowej, szczegółowe warunki techniczne dostępu do obiektów oraz wysokość opłat;
16. **Umowa** – pisemna, zawierana przez operatora infrastruktury usługowej i przewoźnika kolejowego umowa określająca prawa i obowiązki związane ze świadczonymi usługami, obejmująca oświadczenia woli stron;

17. **Usługa podstawowa, dodatkowa, pomocnicza** – usługa, o której mowa w Załączniku nr 2 ust. 2 i 3 Ustawy;
18. **Ustawa** – Ustawa z dnia 28 marca 2003 r. o transporcie kolejowym;
19. **Wniosek** lub **Wniosek o udostępnienie OIU** – składany przez przewoźnika kolejowego o dostęp do obiektu infrastruktury usługowej;
20. **Zarządca infrastruktury** – podmiot odpowiedzialny za zarządzanie infrastrukturą kolejową, jej eksploatację, utrzymanie, odnowienie lub udział w rozwoju tej infrastruktury, a w przypadku budowy nowej infrastruktury, podmiot, który przystąpił do jej budowy w charakterze inwestora;
21. **Zdolność przepustowa** – możliwość eksploatacyjno - ruchowa drogi kolejowej do wykonania na niej przejazdów pociągów albo manewrów w określonym czasie;

§ 1 **Informacje ogólne**

Zapisy Regulaminu obejmują najważniejsze zagadnienia w zakresie zamawiania oraz korzystania z Obiektów Infrastruktury Usługowej będących w zarządzie PKP Szybka Kolej Miejska w Trójmieście Sp. z o.o. i stanowią ofertę udostępniającego skierowaną do przewoźników.

1. Postanowienia niniejszego Regulaminu OIU, opracowane na podstawie art. 36f ust. 1 ustawy o transporcie kolejowym z dnia 28 marca 2003 r., określają zasady udostępniania obiektów infrastruktury usługowej, zwanych dalej OIU, a w szczególności:
 - 1) obiekty, których dotyczy i ich rodzaje;
 - 2) zakres udostępniania obiektów,
 - 3) procedurę udostępniania obiektów, w tym termin składania oraz zakres informacji, jakie powinien zawierać wniosek o udostępnienie OIU,
 - 4) szczegółowe warunki techniczne dostępu do obiektów;
 - 5) wysokość opłat za udostępnianie OIU.
2. Regulamin dotyczy OIU, dla których funkcję operatora, w rozumieniu zapisów art. 4 ust. 52 Ustawy, pełni PKP Szybka Kolej Miejska w Trójmieście Sp. z o.o.
3. Regulamin podlega aktualizacji w razie zmiany informacji w nim zawartych. Zmiany wynikające ze zmian obowiązujących przepisów prawa dokonywane są z zachowaniem terminów przewidzianych tymi przepisami.
4. Informacje o zmianach właściwości technicznych i tymczasowych ograniczeniach zdolności przepustowej OIU, które mogą mieć znaczny wpływ na eksploatację OIU, w tym informacje o planowanych pracach, publikowane są na stronie internetowej SKM (www.skm.pkp.pl) w dziale „INFRASTRUKTURA” w zakładce „warunki-udostępniania” oraz przekazywane są niezwłocznie drogą elektroniczną na adresy wskazane w umowie.
5. Regulamin OIU przyjmowany jest do stosowania uchwałą Zarządu SKM.
6. Regulamin OIU wraz z załącznikami publikowany jest na stronie internetowej SKM (www.skm.pkp.pl) w dziale „INFRASTRUKTURA” w zakładce „warunki udostępniania”
7. Regulamin w treści przyjętej Uchwałą Nr 324/2023 obowiązuje 10 grudnia 2023.
8. Uwagi do Regulaminu należy zgłaszać na adres:

PKP Szybka Kolej Miejska w Trójmieście Sp. z o. o.
ul. Morska 350 A, 81-002 Gdynia
e-mail: oiu@skm.pkp.pl

Adres właściwy do składania wniosków o udostępnianie OIU oraz dane kontaktowe umożliwiające uzyskanie szczegółowych informacji dotyczących poszczególnych obiektów zawarte są w § 3 ust. 2 i 4 Regulaminu.

§ 2

Warunki dostępu

Infrastrukturę kolejową SKM udostępnianą przewoźnikom zgodnie z postanowieniami art. 29 Ustawy stanowi linia kolejowa nr 250 Gdańsk Główny – Rumia, na której prowadzony jest ruch pociągów pasażerskich. SKM zapewnia również dostęp do obiektów infrastruktury usługowej celem wykonania usług związanych z koleją (w rozumieniu art. 36 Ustawy), zlokalizowanych wzdłuż linii kolejowej nr 250 Gdańsk Główny – Rumia oraz na terenie stacji Gdynia Cisowa Postojowa i Bocznicy Kolejowej PRT Wejherowo. Dostęp do OIU zarządzanych przez SKM nie prowadzi przez prywatne tory boczne lub bocznice, które nie są infrastrukturą kolejową.

1. Dostęp do obiektów infrastruktury usługowej zarządzanych przez SKM jest zapewniany wszystkim uczestnikom rynku na równych i niedyskryminujących zasadach obejmujących między innymi:
 - a. ujednoczone zasady i terminy składania wniosków o dostęp do OIU,
 - b. zasad rozliczeń i formuł wyznaczania opłat za korzystanie z OIU.
2. Przewoźnik kolejowy nabywa prawo do korzystania z usług świadczonych w OIU po zawarciu z SKM umowy określającej prawa i obowiązki Operatora i Przewoźnika kolejowego związane ze świadczonymi usługami jak również aspekty handlowe, techniczne i eksploatacyjne oraz formalnoprawne dotyczące realizacji wzajemnych zobowiązań.
3. Warunkiem korzystania z OIU „Hala napraw taboru”, „Myjnia mechaniczna”, „Stanowisko czyszczeń taboru” i „Tokarnia podtorowa” jest wcześniejsze uzyskanie dostępu do OIU „Tory stacji Gdynia Cisowa Postojowa”. Wnioski mogą zostać złożone równolegle.
4. Zasady i warunki korzystania przez przewoźnika z infrastruktury kolejowej zarządzanej przez SKM zostały wskazane w Regulaminie sieci kolejowej zarządzanej przez PKP Szybka Kolej Miejska w Trójmieście Sp. z o.o. dostępnym na stronie internetowej SKM (www.skm.pkp.pl) w dziale „INFRASTRUKTURA” w zakładce „warunki-udostępniania”.
5. SKM jako operator i zarządca infrastruktury kolejowej, udostępnianej na zasadach opisanych w Ustawie, nie przewiduje możliwości zawarcia z przewoźnikiem kolejowym jednej umowy na wykorzystanie przydzielonej zdolności przepustowej i dostępu do obiektu infrastruktury usługowej.
6. Przewoźnicy korzystający z OIU zobowiązani są do przestrzegania postanowień regulaminów odnoszących się do miejscowych warunków techniczno-ruchowych oraz obowiązujących przepisów i instrukcji.
7. SKM w ramach korzystania z infrastruktury kolejowej i obiektów infrastruktury usługowej umożliwia pobór energii trakcyjnej z sieci trakcyjnej o napięciu 3 kV DC. Przewoźnicy korzystający z energii elektrycznej trakcyjnej zobligowani są do zawarcia umów sprzedaży energii elektrycznej i umów o świadczenie usług dystrybucji energii elektrycznej, lub umów kompleksowych o świadczenie usług dystrybucji i sprzedaży energii elektrycznej z przedsiębiorstwami energetycznymi w odpowiednim zakresie.

§ 3

Przydzielanie przepustowości

1. Przewoźnik kolejowy nabywa prawo do składania wniosków o przydzielenie dostępu do obiektu infrastruktury usługowej po zawarciu z SKM umowy, o której mowa w § 2 ust. 2 Regulaminu. W celu zawarcia umowy na dostęp do Obiektów Infrastruktury Usługowej należy wystąpić z wnioskiem na adres poczty elektronicznej skm@skm.pkp.pl. Wniosek powinien być wypełniony na formularzu według wzoru zgodnego z załącznikiem nr 10 do Regulaminu

2. Informacje o OIU dostępne są w dni robocze, w godzinach 7:00 – 15:00 pod numerem telefonu **58 721 29 29 wew. 2103** Informacje można uzyskać również drogą mailową wysyłając zapytanie na adres poczty elektronicznej **oiu@skm.pkp.pl**.
3. W celu skorzystania z OIU po zawarciu umowy przewoźnik składa wniosek na formularzu właściwym dla danego obiektu. Wzory wniosków dla poszczególnych OIU stanowią **Załącznik nr 8** do niniejszego Regulaminu.
4. Wnioski o przydzielenie dostępu do obiektu infrastruktury usługowej po zawarciu z SKM umowy należy składać do SKM pocztą elektroniczną w formie podpisanego przez osoby uprawnione i zeskanowanego wniosku (*.PDF) na adres: **oiu@skm.pkp.pl** na siedem dni przed wnioskowanym terminem wykonania usługi.
5. SKM potwierdza otrzymanie wniosku złożonego drogą elektroniczną na adres poczty elektronicznej wskazanej we Wniosku.
6. Jeżeli wniosek nie zawiera wszystkich informacji wymaganych zgodnie z opisem obiektu infrastruktury usługowej i niezbędnych do podjęcia decyzji, SKM powiadamia o tym wnioskodawcę i wyznacza termin pięciu dni na przedłożenie brakujących informacji. Jeżeli wnioskodawca nie przedłoży wymaganych informacji we wskazanym terminie, wniosek taki może zostać odrzucony. Termin rozpatrzenia wniosku jest liczony od dnia złożenia wymaganych informacji.
7. SKM może odmówić przewoźnikowi kolejowemu dostępu do OIU, jeżeli:
 - 1) pozytywne rozpatrzenie wniosku wiązałoby się z koniecznością poniesienia przez SKM nakładów do realizacji tego celu,
 - 2) ze względu na brak wystarczającej zdolności przepustowej pozytywne rozpatrzenie wniosku uniemożliwiłoby SKM realizację uzasadnionych potrzeb własnych lub wykonanie zobowiązań wynikających z umów zawartych uprzednio z innymi przewoźnikami kolejowymi.
8. SKM rozpatruje wnioski w terminie nie dłuższym niż 14 dni od dnia otrzymania wniosku.
9. W przypadku wystąpienia kolizji pomiędzy złożonymi wnioskami o przydzielenie dostępu do OIU, SKM zapewnia podjęcie wszelkich możliwych działań w celu uwzględnienia wszystkich złożonych wniosków.
10. Działania, o których mowa w ust. 9, obejmują proces koordynacji z wnioskodawcami, celem zapewnienia najlepszego dopasowania wszystkich złożonych wniosków polegającego na zaproponowaniu alternatywnego terminu.
11. SKM określa kryteria pierwszeństwa w zakresie przyznawania zdolności przepustowej do obiektów infrastruktury usługowej uwzględniające:
 - a) obowiązujące umowy,
 - b) termin złożenia wniosku o dostęp do OIU.
12. SKM potwierdza przyjęcie uzgodnionego z przewoźnikiem wniosku do realizacji na adres poczty elektronicznej wskazanej we Wniosku.
13. Przewoźnik może w każdym terminie wycofać wniosek o przydzielenie dostępu do obiektu. Rezygnacja z dostępu może być zgłoszona w postaci elektronicznej, potwierdzona nazwiskiem uprawnionego pracownika przewoźnika.
14. Przewoźnikowi zabrania się przenoszenia przyznanego prawa dostępu do obiektów infrastruktury usługowej na innych przewoźników.

§ 4 Usługi

1. Charakterystyka OIU oraz zakres usługi świadczonych na Obiektach Infrastruktury Usługowej zostały określone w **Załącznikach nr 1 - 7** do niniejszego Regulaminu oraz w Cenniku usług świadczonych na rzecz przewoźników oraz opłaty za dostęp do obiektów infrastruktury usługowej (OIU) zarządzanych przez SKM.
2. W przypadku gdy wymaga tego specyfika świadczonych usług, udostępnianie obiektu obejmuje również korzystanie z obiektu.
3. SKM świadczy również usługi nie ujęte w Regulaminie i Cenniku (OIU) na podstawie odrębnego zlecenia i indywidualnej kalkulacji.

§ 5 Opłaty

1. Opłata za korzystanie z OIU „Stacje pasażerskie” naliczana jest jako iloczyn stawki jednostkowej przyjętej jako podstawowa jednostkę powierzchni oraz wielkości powierzchni udostępnionej do instalacji urządzeń do sprzedaży biletów, kasowników biletowych, nośników informacji przewoźnika oraz powierzchni przeznaczonych do odprawy podróżnych w pomieszczeniach dworca.
2. Opłata za korzystanie z OIU „Tory stacji Gdynia Cisowa Postojowa” naliczana jest za każdy wjazd pociągu i ustalana jako iloczyn stawki jednostkowej oraz ilości wjazdów z zastrzeżeniem ust. 4.
3. Opłata za korzystanie z OIU „Bocznica Kolejowa PRT Wejherowo” naliczana jest za każdy wjazd pociągu i ustalana jako iloczyn stawki jednostkowej oraz ilości wjazdów.
4. Opłata, o której mowa w ust. 2 i 3 obejmuje przebywanie pociągu w granicach OIU „Tory stacji Gdynia Cisowa Postojowa” lub „Bocznica Kolejowa PRT Wejherowo” do 48 godzin od momentu jego wjazdu. Za każdą rozpoczętą kolejną dobę naliczana jest opłata postojowa, według stawki jednostkowej określonej w cenniku. Opłata postojowa obowiązuje od dnia 1 stycznia 2025 roku.
5. Opłata za postój długoterminowy dotyczy OIU „Tory stacji Gdynia Cisowa Postojowa”. Naliczana jest za każdy rozpoczęty miesiąc kalendarzowy postoju od momentu wjazdu na wyznaczone do tego celu tory. Torami przeznaczonymi do postoju długoterminowego są tory o numerach: 235, 256, 258a i 260.
6. Opłata za korzystanie z OIU „Hala napraw taboru” naliczana jest za czasowy dostęp do obiektu, zgodnie z czasem zajętości wskazanym we wniosku o udostępnienie.
7. Opłata za korzystanie z OIU „Myjnia mechaniczna” naliczana jest za przejazd w jednym miesiącu określonej ilości wagonów przez obiekt podczas włączonych urządzeń myjni.
8. Opłata za korzystanie z OIU „Stanowisko czyszczeń taboru” naliczana jest za każde czasowe zajęcie stanowiska w obiekcie i ustalana jako suma stawek jednostkowych za zajęcie jednego metra stanowiska w czasie 10 minut przez pojazd kolejowy.
9. Opłata za korzystanie z OIU „Tokarnia podtorowa” naliczana jest za każdą wykonaną usługę toczenia (reprofilacji) zamówioną we wniosku.
10. Cenniki usług świadczonych na rzecz przewoźników oraz opłat za dostęp do obiektów infrastruktury usługowej (OIU) zarządzanych przez SKM opublikowany jest na stronie SKM (www.skm.pkp.pl) w dziale „INFRASTRUKTURA” w zakładce „opłaty”.
11. Udostępnienie OIU rozliczane jest w okresach miesięcznych. SKM najpóźniej siódmego dnia po zakończeniu miesiąca objętego udostępnianiem wystawia przewoźnikowi fakturę VAT za usługi zrealizowane w ramach opłaty za korzystanie z OIU.

ZAŁĄCZNIK 1 OIU Stacje pasażerskie

1. W skład OIU „Stacja pasażerska” wchodzi:
 - a) dworce kolejowe,
 - b) powierzchnia peronów wraz z infrastrukturą umożliwiającą dotarcie do nich pasażerom, pieszo lub pojazdem, z drogi publicznej lub dworca kolejowego.Obiekty są czynne 24 h przez 7 dni w tygodniu.
2. Udostępnianie OIU polega na świadczeniu usługi podstawowej polegającej na:
 - a) udostępnieniu powierzchni przeznaczonej do instalacji urządzeń do sprzedaży biletów oraz kasowników biletowych oraz powierzchni pod instalację nośników informacji przewoźnika,
 - b) udostępnieniu powierzchni przeznaczonej do odprawy podróżnych w pomieszczeniach dworca.
3. Usługi wymienione w ust. 2 lit. a mogą być świadczone na peronach i drogach dojścia do peronów.
4. Usługi wymienione w ust. 2 lit. b mogą być świadczone w budynku Dworca Podmiejskiego na stacji Gdynia Główna.
5. Dane techniczne obiektów wchodzących w skład OIU „Stacja pasażerska” zarządzanych przez SKM zawarte są w **Tabeli nr 1**.
6. Opis handlowy peronów i ich wyposażenia zamieszczony jest w „Wykazie odległości taryfowych PKP Szybka Kolej Miejska w Trójmieście Sp. z o.o. (WOT – SKM)” dostępnym na stronie bip.skm.pkp.pl w zakładce „przepisy przewozowe”.
7. Udostępnianie powierzchni pod instalację urządzeń do sprzedaży biletów lub kasowników uzależnione jest od możliwości technicznych i rozpatrywane jest indywidualnie dla każdej stacji. Dostawa energii elektrycznej do zasilania ww. urządzeń jest przedmiotem odrębnych uregulowań.
8. Udostępnienie powierzchni przeznaczonej do odprawy podróżnych dotyczy pomieszczeń na parterze budynku Dworca Podmiejskiego w Gdyni Głównej. Dane dotyczące pomieszczeń zawarte są na **Rysunku nr 1** Regulaminu. Dostawa mediów do ww. pomieszczeń jest przedmiotem odrębnych uregulowań.
9. Regulamin korzystania ze stacji pasażerskiej przez podróżnych udostępniony jest w formie ogłoszeń na tablicach informacyjnych na każdej ze stacji. Jeżeli stacja pasażerska jest zarządzana przez kilku operatorów stacji pasażerskich, opracowują oni wspólny regulamin korzystania ze stacji pasażerskiej.
10. Udostępnienie przewoźnikom peronów kolejowych i dróg dojścia w ramach minimalnego dostępu do infrastruktury kolejowej objętego opłatą podstawową (art. 33 ust. 4 ustawy z dnia 28 marca 2003 r. o transporcie kolejowym) nie obejmuje usług, o których mowa w ust. 2 lit. a powyżej.

Tabela nr 1
Dane techniczne OIU „Stacja pasażerska”

L.p.	od km	do km	długość peronu [m]	Nazwa stacji / przystanku	Numer peronu	Dane techniczne										Droga dojścia
						wysokość od główki szyny [m]		szerokość [m]	ilość krawędzi [szt.]	długość poszczególnych krawędzi [m]		powierzchnia [m ²]	rodzaj nawierzchni (II)			
						standard 76 cm	Wysokie 96 cm (eglomerycyjne)			Tor 501	Tor 502		utwardzona	nieutwardzona	mieszana	
1	-1,113	-0,913	200	Gdańsk Śródmieście	1	-	1	16	2	200	200	2250	1	-	-	T
2	0,053	0,253	200	Gdańsk Główny SKM	3	-	1	10,5	2	205	205	1970	1	-	-	X
3	0,084	0,293	209		4	-	1	11,9	2	TOR 7- 209	TOR 9- 205	2077	1	-	-	X
4	0,084	0,283	199		5	-	1	11,1	2	TOR 13- 199	TOR 15- 155	1750	1	-	-	X
5	0,961	1,178	217	Gdańsk Stocznia	1	-	1	9,5	2	216	216	1796	1	-	-	X
6	2,391	2,609	218	Gdańsk Politechnika	1	-	1	11,2	2	218	218	2067	1	-	-	T, X
7	4,074	4,290	216	Gdańsk Wrzeszcz SKM	3	-	1	10,5	2	218	218	2147	1	-	-	T, X
8	5,328	5,536	210	Gdańsk Zaspą	1	-	1	7,2	2	210	210	1516	1	-	-	P, S
9	6,846	7,095	249	Gdańsk Przymorze- Uniwersytet	1	-	1	12,8	2	245,5	245,5	2407	1	-	-	T
10	7,920	8,142	225	Gdańsk Oliwa SKM	2	-	1	10,3	2	225	225	2207	1	-	-	T, X
11	9,174	9,374	200	Gdańsk Żabianka - AWFIS	1	-	1	11,2	2	200	200	1996	1	-	-	T
12	10,405	10,634	229	Sopot Wyścigi	1	-	1	9,2	2	217	217	1703	1	-	-	S
13	11,366	11,581	215	Sopot SKM	1	-	1	10	2	215	215	2103	1	-	-	T, X
14	13,395	13,605	210	Sopot Kamienny Potok	1	-	1	10,4	2	210	210	2136	1	-	-	T, X
15	15,634	15,861	227	Gdynia Orłowo	1	-	1	12,9	2	190	190	2515	1	-	-	T, X
16	17,455	17,665	210	Gdynia Redłowo	1	-	1	10,1	2	210	210	1701	1	-	-	S
17	19,260	19,473	213	Gdynia Wzg. Św. Maksymiliana	1	-	1	10	2	213	213	1870	1	-	-	T, D, X
18	20,767	20,988	221	Gdynia Główna SKM	1	-	1	14,4	2	235	235	2413	1	-	-	T, D, X

19	21,730	21,940	210	Gdynia Stocznia – Uniwersytet Morski	1	-	1	9,9	2	205,6	205,6	1808	1	-	-	X
20	23,535	23,750	215	Gdynia Grabówek	1	1	-	10,4	2	203	203	2165	1	-	-	T, X
21	24,920	25,120	200	Gdynia Leszczyński	1	1	-	11,5	2	200	200	2057	1	-	-	T, X
22	25,921	26,175	254	Gdynia Chylonia SKM	1	-	1	10,4	2	253	253	2475	1	-	-	X
23	27,149	27,363	214	Gdynia Cisowa	1	-	1	11,5	2	215	215	1845	1	-	-	T, X
24	30,065	30,278	212	Rumia Janowo	1	-	1	5,8	2	213	213	1188	1	-	-	K

Droga dojścia - rodzaj dojść do peronu:

D - dojście z dworca,

K - kładka dla pieszych nad linią kolejową,

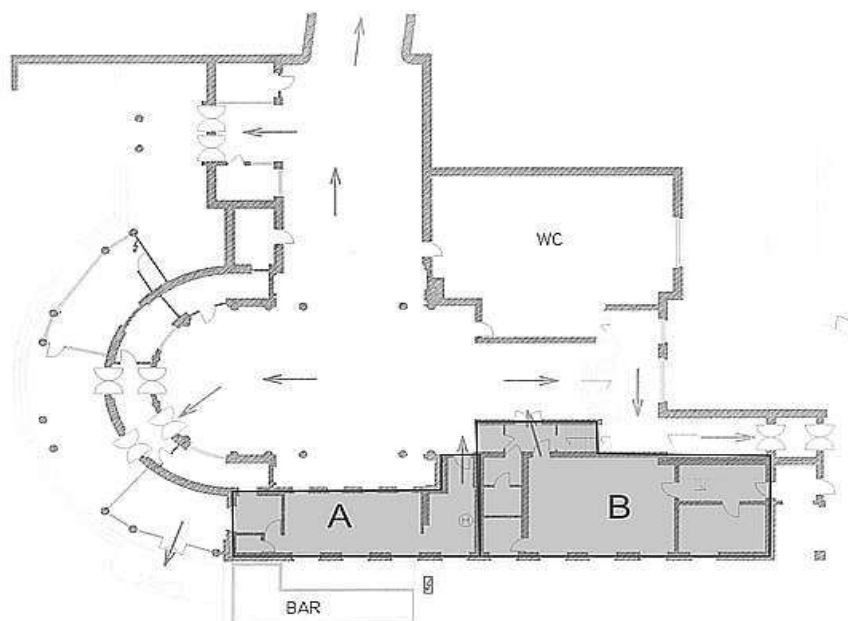
P - przejście w poziomie szyn,

T - przejście pod torami (tunel) pod linią kolejową,

S - dojście schodami,

X – dojście do peronu będące w zarządzie innego podmiotu

Lokalizacja usług świadczonych w Budynku Dworca Podmiejskiego na stacji Gdynia Główna



DWORZEC SKM W GDYNI PLAN SYTUACYJNY PARTER

Budynek Dworca Podmiejskiego położony jest na stacji Gdynia Główna. Jest to budynek murowany, podpiwniczony, dwukondygnacyjny i wyposażony jest w następujące instalacje:

- elektryczną,
- wodno – kanalizacyjną,
- centralnego ogrzewania,
- teletechniczną.

Zakres udostępniania obejmuje pomieszczenia na parterze budynku wg następującej specyfikacji, zaznaczone na planie jako A i B

PARTER		
OBSZAR	NAZWA POMIESZCZENIA	POW. [m ²]
A kasy biletowe	kasy biletowe	42,70
	wc	2,78
	zaplecze	5,65
RAZEM		51,13
B centrum posprzedażowe	archiwum	7,1
	biuro	11,4
	biuro	43
	strefa klienta	14,1
	zaplecze	13,5
	łazienka	4,2
	korytarz	2,8
RAZEM		96,10

ZAŁĄCZNIK 2 OIU BOCZNICA KOLEJOWA PRT WEJHEROWO

1. OIU „Bocznica Kolejowa PRT Wejherowo” jest bocznica stacyjną, odgałęziającą się od toru stacyjnego nr 2 stacji PKP Polskie Linie Kolejowe S.A. Wejherowo w następujących punktach:
 - a) rozjazdem zwyczajnym nr 48 w km 44,379 linii kolejowej nr 202 Gdańsk Gł. – Stargard (pierwszy punkt styku),
 - b) rozjazdem krzyżowym podwójnym nr 59 w km 44,512 linii kolejowej nr 202 Gdańsk Gł. – Stargard (drugi punkt styku).
2. Charakterystyka obiektu:
 - a) ogólna długość budowlana torów bocznicowych (bez rozjazdów) wynosi 2459m w tym długość użyteczna torów bocznicowych wynosi 2084m,
 - b) maksymalna pojemność bocznic odliczając tor wyciągowy nr 64 wynosi:
 - liczona w elektrycznych zespołach trakcyjnych (EZT) przyjmując na jeden EZT długość 64m (wg. długości EN57), jest sumą pojemności torów, na które dozwolone jest odstawianie pojazdów kolejowych i wynosi 24 EZT,
 - liczona w wagonach pasażerskich przyjmując na jeden wagon długość 25m, jest sumą pojemności torów, na które dozwolone jest odstawianie wagonów i wynosi 68 wagonów pasażerskich.
 - c) Bocznica nie posiada własnego pojazdu trakcyjnego (lokomotywy manewrowej).
 - d) Tory bocznic PRT Wejherowo służą zasadniczo do postoju pojazdów kolejowych z napędem.
3. Udostępnianie OIU polega na świadczeniu usługi podstawowej polegającej na zajęciu torów przez pojazdy kolejowe lub składy pojazdów kolejowych między okresami ich eksploatacji oraz w celu zestawiania składów pociągów, postoju i wykonywania manewrów.
4. OIU Bocznica Kolejowa PRT Wejherowo jest obiektem czynnym 24 h przez 7 dni w tygodniu.
5. W skład OIU „Bocznica Kolejowa PRT Wejherowo” wchodzi tor według zestawienia wskazanego w **Tabeli nr 2**.
6. Przewoźników korzystających z OIU Bocznica Kolejowa PRT Wejherowo obowiązują postanowienia „Regulaminu bocznic kolejowej PRT Wejherowo” zawierające m.in. szczegółowe warunki dostępu do obiektu. Regulamin jest dostępny do wglądu w siedzibie SKM.

Tabela nr 2

Wykaz torów wchodzących w skład OIU „Bocznica Kolejowa PRT Wejherowo”

Nr toru	Długość toru						Dopuszczalny nacisk na oś [kN]	izolację całkowitą lub częściową	urządzenie do zwalniania przebiegów
	budowlana			użyteczna					
	od	do	m	od	do	m			
46	u.r. 61	k.o.	300	Tm 11	Z1	268	221	nie	nie
48	u.r. 62	k.o.	274	Tm 12	Z1	238	221	nie	nie
50	u.r. 64	k.o.	277	Tm 13	Z1	237	221	nie	nie
52	u.r. 64	k.o.	279	Tm 14	Z1	241	221	nie	nie
54	u.r. 63	k.o.	291	Tm 15	Z1	241	221	nie	nie
56	u.r. 51	k.o.	251	Tm 8	Z1	218	221	nie	nie
58	u.r. 53	k.o.	256	Tm 9	Z1	218	221	nie	nie
60	u.r. 55	k.o.	226	Tm 10	Z1	192	221	nie	nie
64	u.r. 52	k.o.	305	Przejazd	Z1	231	221	nie	nie

u.r.- ukres pojazdu; k.o. - kozioł oporowy; Z1 - Sygnał "Stój"; TM - tarcza manewrowa

ZAŁĄCZNIK 3 OIU TORY STACJI GDYNIA CISOWA POSTOJOWA

1. W skład OIU „Tory stacji Gdynia Cisowa Postojowa” wchodzi tory przeznaczone do zestawiania składów pociągów i wykonywania manewrów w granicach stacji
2. OIU „Tory stacji Gdynia Cisowa Postojowa” jest czynny 24 h przez 7 dni w tygodniu.
3. Granicą OIU „Tory stacji Gdynia Cisowa Postojowa” są rozjazdy nr Rkpd 101 i Rz102 zlokalizowane odpowiednio w torach 501 i 502 linii kolejowej nr 250 Gdańsk Główny – Rumia.
4. Wykaz torów wchodzących w skład OIU „Tory stacji Gdynia Cisowa Postojowa” oraz ich parametry przedstawia **Tabela nr 3**:
5. Udostępnianie OIU Tory stacji Gdynia Cisowa Postojowa polega na świadczeniu usługi podstawowej polegającej na zajęciu torów przez pojazdy kolejowe lub składy pojazdów kolejowych między okresami ich eksploatacji oraz w celu zestawiania składów pociągów, postoju i wykonywania manewrów w jej granicach.
6. Przewoźników korzystających z OIU Tory stacji Gdynia Cisowa Postojowa obowiązują postanowienia Regulaminu Technicznego Stacji Gdynia Cisowa Postojowa, zawierające m.in. szczegółowe warunki korzystania z obiektu w zakresie techniczno-ruchowym. Regulamin jest dostępny do wglądu siedzibie SKM.

Tabela nr 3

Wykaz torów wchodzących w skład OIU „Tory stacji Gdynia Cisowa Postojowa”

Nr toru	Numery rozjazdów ograniczające tor		Długość toru (w metrach)		Dopuszcza się przejazd wag. z przekroczoną skrajnią ładunkową o:		Dopuszczalny nacisk na oś [kN]	Czy tor posiada	
	od ¹	do	ogólna	użyteczna	szerokość (w mm)	wysokość (w mm)		izolację całkowitą lub częściową	urządzenie do zwalniania przebiegów
2	4	5	6	7	8	9	10	11	12
112 E ²	126	204	596	243	2200	4850	221	it	tak
113 E	128	204	371	193	2200	4850	221	it	tak
114 E	128	205	413	188	2200	4850	221	it	tak
115 E	127	205	413	187	2000	4850	221	it	tak
116 E	127	206	456	186	2200	4850	221	it	tak
117 E	125	206	366	233	2000	4850	221	it	tak
151 E	111	228	806	624	2000	4850	148,72	it	tak
152 E	139	228	820	461	2200	4850	221	it	tak
153 E	139	227	589	461	2000	4850	221	it	tak
154 E	138	227	677	458	2000	4850	221	it	tak
155 E	138	232	661	452	2000	4850	221	it	tak
156 E	137	226	633	452	2000	4850	221	it	tak
157 E	137	226	720	467	2000	4850	221	it	tak
158 E	136	225	753	453	2000	4850	221	it	tak
159 E	136	225	619	454	2000	4850	221	it	tak
160 E	135	224	565	452	2000	4850	221	it	tak
161 E	135	224	1001	451	2000	4850	221	it	tak
162 E	134	223	568	467	2000	4850	221	it	tak
163 E	134	223	761	467	2000	4850	221	it	tak
164	239	k.o.	596	543	2200	4850	221	nie	nie
103 E	113	123	163	76	2200	4850	221	it	tak
206 E	211	271	245	152	2200	4850	221	it	tak
207 E	211	234	225	52	2200	4850	221	it	tak

1 „k. o.” - tory zakończone kozłem oporowym

2 „E” – tor zelektryfikowany

(P) – tor przeznaczony do postoju długoterminowego

208	k.o.	234	64	21	2200	4850	221	nie	nie
209 E	234	k.o.	145	107	2200	4850	221	it	tak
210 E	241	277	416	239	2200	4850	221	it	tak
213 E	280	325	331	231	2200	4850	221	it	tak
214 E	281	325	309	198	2200	4850	221	it	tak
221 E	271	276	285	183	2200	4850	221	it	tak
223 E	276	277	167	57	2200	4850	221	it	tak
224 E	277	281	213	111	2200	4850	221	it	tak
235 E (P)	241	k.o.	576	450	2200	4850	221	it	tak
258a (P)	240	k.o.	237	196	2200	4850	221	nie	nie
258b	323	k.o.	392	206	2200	4850	221	nie	nie
261	248	318	659	482	2200	4850	221	nie	nie
331 E	328	k.o.	382	315	2200	4850	221	nie	nie
332 E	330	k.o.	270	210	2200	4850	221	nie	nie
333	333	k.o.	122	87	2200	4850	221	nie	nie
316	333	k.o.	413	340	2200	4850	221	nie	nie
256 (P)	327	k.o.	306	239	2200	4850	221	nie	nie
260 (P)	318	k.o.	238	108	2200	4850	221	nie	nie
101 E	105	113	155	65	2200	4850	221	it	tak
100	104	k.o.	122	53	2200	4850	221	nie	nie

1 „k. o.” - tory zakończone kozłem oporowym

2 „E” – tor zelektryfikowany

(P) – tor przeznaczony do postoju długoterminowego

ZAŁĄCZNIK 4 OIU Hala napraw taboru

1. OIU Hala napraw taboru zlokalizowany jest w km 29.000 linii kolejowej nr 250 Gdańsk Gł. – Rumia, na stacji Gdynia Cisowa Postojowa i jest oznaczony na planie schematycznym stacji jako obiekt C4.
2. OIU Hala napraw taboru jest obiektem czynnym 24 h przez 7 dni w tygodniu.
3. Charakterystyka OIU „Hala napraw taboru”:
 - 1) Długość hali: 243,5m.
 - 2) Wysokość hali: 14,5m.
 - 3) Szerokość hali: 42,5m.
 - 4) Liczba i długość torów w hali:
 - a) Tor nr 262 - tor przeglądowo – naprawczy z odłącznikiem sekcyjnym napięcia sieci, długość toru w hali wynosi 243,0m.
 - b) Tor nr 263 - tor przeglądowo – naprawczy z odłącznikiem sekcyjnym napięcia sieci, długość toru w hali wynosi 243,0m.
 - c) Tor nr 264 - tor przeglądowo – naprawczy z odłącznikiem sekcyjnym napięcia sieci, długość toru w hali wynosi 243,0m.
 - d) Tor nr 265 – tor z przeznaczeniem do napraw awaryjnych i okresowych, bez sieci trakcyjnej, długość toru w hali wynosi 243,0m.
 - 5) Pojemność torów:
 - a) liczona w elektrycznych zespołach trakcyjnych (EZT) przyjmując na jeden EZT długość 64m (wg. długości EN57), jest sumą pojemności torów, na które dozwolone jest odstawianie pojazdów kolejowych i wynosi 12 EZT.
 - b) liczona w wagonach pasażerskich przyjmując na jeden wagon długość 25m, jest sumą pojemności torów, na które dozwolone jest odstawianie wagonów i wynosi 36 wagonów pasażerskich.
 - 6) Wyposażenie torów:
 - a) Tor 265: Tokarka podtorowa.
 - b) Tory nr 262 - 264: Sieć trakcyjna.
 - c) Tory nr 262 - 265: Kanał podtorowy.
 - d) Tory nr 262 - 265: system chroniący przed upadkiem z wysokości
 - 7) Wyposażenie hali: suwnica, energia elektryczna, woda, sprężone powietrze, oświetlenie.
 - 8) Dopuszczalna prędkość: 3 km/h.
 - 9) Dopuszczalny nacisk na oś: 221 kN.
 - 10) Wysokość zawieszenia sieci trakcyjnej: 5,50m.
4. Udostępnianie OIU polega na świadczeniu usług podstawowych polegających na korzystaniu z Hali napraw taboru w celu wykonania obsługi poziomu P1 i P2, oraz świadczeniu usługi polegającej na wykonywaniu czynności przeglądowo - naprawczych przez wykwalifikowanych pracowników SKM na podstawie odrębnego zlecenia i kalkulacji.
5. Obsługa urządzeń stanowiących wyposażenie Hali świadczona jest przez pracowników SKM na podstawie odrębnego cennika lub kalkulacji.
6. Korzystanie z systemu chroniącego przed upadkiem z wysokości możliwe jest przy zachowaniu postanowień właściwej instrukcji. Podmiot wnioskujący o udostępnienie hali napraw w ramach OIU, który zamierza korzystać z systemu zobowiązany jest wyposażyć pracowników w szelki i urządzenie samohamowne we własnym zakresie.
7. Przewoźników korzystających z Hali napraw taboru obowiązują postanowienia „Regulaminu Hali Napraw Taboru zlokalizowanej na stacji Gdynia Cisowa Postojowa”, „Instrukcja bezpiecznej realizacji prac na wysokości przy użyciu poziomego, linowego

systemu kotwiącego PROLINER zamontowanego na hali napraw C-4 na terenie Gdyni Cisowej Postojowej”, „Instrukcja Technologiczno-Ruchowa w zakresie ochrony przeciwpożarowej i bezpieczeństwa pożarowego PKP Szybka Kolej Miejska w Trójmieście Sp. z o.o. 81-002 Gdynia, ul. Morska 350A”, która określa zasady bezpieczeństwa pożarowego dla wszystkich użytkowników budynku C-3 i C-4, w tym zasady ewakuacji oraz „Regulaminu Posterunku Rewizji Technicznej Stacji Gdynia Cisowa Postojowa” (Działka 62), zawierający m.in. szczegółowe warunki dostępu do obiektu. Regulaminy są dostępne do wglądu w siedzibie SKM.

ZAŁĄCZNIK 5 OIU MYJNIA MECHANICZNA

1. OIU Myjnia mechaniczna stanowi obiekt kubaturowy zlokalizowany na stacji Gdynia Cisowa Postojowa w torze nr 222 i jest oznaczona na planie schematycznym stacji jako obiekt A-16.
2. OIU Myjnia mechaniczna jest obiektem czynnym 24 h przez 7 dni w tygodniu.
3. Charakterystyka OIU Myjnia mechaniczna:
 - 1) Myjnia przejazdowa półautomatyczna. Prędkość przejazdu podczas mycia wynosi 5km/h.
 - 2) Długość hali: 60,0m.
 - 3) Wysokość hali: 6,0m.
 - 4) Szerokość hali: 9,0m.
 - 5) Liczba torów: 1.
 - 6) Dopuszczalna skrajnia taboru: (skrajnia budowli typu „B” – szczotki myjące umiejscowione w odległości 2m od osi toru).
 - 7) Dopuszczalny nacisk na oś: 221 kN.
 - 8) Wysokość zawieszenia sieci trakcyjnej: 5,50m.
 - 9) Wyposażenie myjni (instalacje pomocnicze): sprężone powietrze, energia elektryczna, bieżąca woda użytkowa, kanalizacja, oświetlenie.
4. Udostępnienie OIU polega na świadczeniu przewoźnikom usługi podstawowej polegającej na mechanicznym myciu pudeł wagonów za pomocą dostępnych w obiekcie urządzeń, przy użyciu środków chemicznych.
5. Usługa wykonywana jest przez pracowników SKM.
9. Przewoźników korzystających z Myjni mechanicznej obowiązują postanowienia „Regulaminu Myjni mechanicznej” oraz „Regulaminu Posterunku Rewizji Technicznej Stacji Gdynia Cisowa Postojowa” (Działka 62), zawierające m.in. szczegółowe warunki dostępu do obiektu. Regulaminy są dostępne do wglądu w siedzibie SKM.

ZAŁĄCZNIK 6 OIU STANOWISKO CZYSZCZEŃ TABORU

1. OIU Stanowisko czyszczeń taboru zlokalizowane jest na stacji Gdynia Cisowa Postojowa w torze nr 204 i 205 i jest oznaczone na planie schematycznym stacji jako obiekt A-13.
2. OIU Stanowisko czyszczeń taboru jest obiektem czynnym 24 h przez 7 dni w tygodniu.
3. Stanowisko czyszczeń taboru stanowi obiekt kubaturowy pomiędzy torami 204 i 205 na stacji Gdynia Cisowa Postojowa i przeznaczony jest do czyszczenia i ręcznego mycia taboru jak również przygotowania taboru do przejazdu przez myjnię mechaniczną.
4. Charakterystyka OIU Myjnia mechaniczna:
 - 1) Długość obiektu: 210,8m.
 - 2) Wysokość obiektu: 4,75m.
 - 3) Szerokość obiektu: 18,5m.
 - 4) Liczba torów: 2,
 - 5) Tory zelektryfikowane: Tak.
 - 6) Dopuszczalny nacisk na oś: tor 204: 148,72kN, tor 205: 221 kN.
 - 7) Dopuszczalna prędkość: 3 km/h
 - 8) Pojemność torów 204 i 205 wynosi:
 - a. liczona w elektrycznych zespołach trakcyjnych (EZT) przyjmując na jeden EZT długość 64m (wg. długości EN57), jest sumą pojemności torów, na które dozwolone jest odstawianie pojazdów kolejowych i wynosi 6 EZT,
 - b. liczona w wagonach pasażerskich przyjmując na jeden wagon długość 25m, jest sumą pojemności torów, na które dozwolone jest odstawianie wagonów i wynosi 16 wagonów pasażerskich.
 - c. Łączna długość krawędzi peronowej wynosi: 421,6mb
 - 9) Wyposażenie stanowiska:

Oświetlenie, energia elektryczna (gniazdka 1 i 3-fazowe 230V prądu zmiennego), bieżąca woda, sprężone powietrze, kanalizacja. Ręczne odłączniki napięcia w sieci trakcyjnej, podesty do mycia czoła składu. Rozmieszczenie mediów na obiekcie w załączeniu.
5. Udostępnienie OIU polega na świadczeniu usługi podstawowej polegającej na umożliwieniu przewoźnikom czasowego dostępu do obiektu w celu wykonania usługi czyszczenia i ręcznego mycia taboru.
6. Usługa czyszczenia i ręcznego mycia taboru może być wykonana na indywidualnych zasadach przez zewnętrznego usługodawcę działającego na obiekcie.
7. Przewoźników korzystających ze Stanowiska czyszczeń taboru obowiązują postanowienia „Regulaminu Stanowiska czyszczeń taboru” oraz „Regulaminu Technicznego Stacji Gdynia Cisowa Postojowa” (Działka 62), zawierające m.in. szczegółowe warunki dostępu do obiektu. Regulaminy są dostępne do wglądu w siedzibie SKM.

ZAŁĄCZNIK 7 OIU TOKARNIA PODTOROWA

1. OIU Tokarnia podtorowa stanowi obiekt kubaturowy zlokalizowany na stacji Gdynia Cisowa Postojowa w torze nr 261 i jest oznaczona na planie schematycznym stacji jako obiekt 13-R.
2. OIU Tokarnia podtorowa jest obiektem czynnym w godzinach 7-19 przez 7 dni w tygodniu.
3. Charakterystyka OIU Tokarnia podtorowa:
 - 1) Długość hali: 42,0m.
 - 2) Szerokość hali: 9,0m.
 - 3) Wysokość hali: 5,10m.
 - 4) Liczba torów: 1.
 - 5) Tory zelektryfikowane: nie.
 - 6) Dopuszczalna prędkość: 3 km/h.
 - 7) Dopuszczalny nacisk na oś: 221 kN.
 - 8) Wyposażenie tokarni: energia elektryczna, bieżąca woda użytkowa, sprężone powietrze, kanalizacja, oświetlenie.
4. Udostępnienie OIU polega na świadczeniu usługi pomocniczej obejmującej wykonanie pomiaru i toczenia (reprofilacji) zestawów kołowych na tokarce podtorowej.
5. Usługa wykonywana jest wyłącznie przez pracowników SKM.
6. Przewoźników korzystających z OIU Tokarnia podtorowa obowiązują postanowienia „Regulaminu Tokarni podtorowej” oraz „Regulaminu Technicznego Stacji Gdynia Cisowa Postojowa” (Działka 62), zawierające m.in. szczegółowe warunki dostępu do obiektu. Regulaminy są dostępne do wglądu w siedzibie SKM.

ZAŁĄCZNIK 8

**WZORY WNIOSKÓW O UDOSTĘPNIENIE
OBIEKTÓW INFRASTRUKTURY USŁUGOWEJ**

Wniosek o udostępnienie OIU „Stacja pasażerska”

Część A (wypełnia SKM)

Numer wniosku (kolejny wg rejestru wniosków)	
Data przyjęcia wniosku (dd-mm-rrrr)	

Część B (wypełnia składający wniosek)

Dane składającego wniosek	
Nazwa:	<i>nazwa składającego wniosek</i>
Adres	<i>adres składającego wniosek</i>
Data:	<i>data sporządzenia wniosku (dd-mm-rrrr)</i>
Telefon:	<i>Nr telefonu kontaktowego</i>
Email:	<i>Adres email składającego wniosek</i>

Specyfikacja zamawianych usług ³							
Lp	Nazwa stacji	Wnioskowane miejsce lokalizacji ¹⁾	Rodzaj urządzenia/powierzchni	powierzchnia [m ²]	Okres zajęcia powierzchni		Uwagi
					od	do	
1							
2							
3							
4							
5							

Potwierdzenie przyjęcia wniosku do realizacji.....

³ Do wniosku można dołączyć plan schematyczny z zaznaczoną wnioskowaną lokalizacją

**Wniosek o udostępnienie OIU Bocznicza Kolejowa PRT Wejherowo / Tory stacji Gdynia
Cisowa Postojowa ***

Część A (wypełnia SKM)

Numer wniosku (kolejny wg rejestru wniosków)	
Data przyjęcia wniosku (dd-mm-rrrr)	

Część B (wypełnia składający wniosek)

Dane składającego wniosek	
Nazwa:	<i>nazwa składającego wniosek</i>
Adres	<i>adres składającego wniosek</i>
Data:	<i>data sporządzenia wniosku (dd-mm-rrrr)</i>
Telefon:	<i>Nr telefonu kontaktowego</i>
Email:	<i>Adres email składającego wniosek</i>

Specyfikacja zamawianych usług

Okres realizacji usługi

Liczba wjazdów we wnioskowanym okresie realizacji usługi

Liczba wjazdów w okresie rozliczeniowym (jeden miesiąc)

Potwierdzenie przyjęcia wniosku do realizacji.....

* niepotrzebne skreślić

UWAGA – na każdy obiekt należy składać odrębny wniosek

**Wniosek o udostępnienie OIU Hala napraw wagonów/ Myjnia mechaniczna /
Stanowisko czyszczeń taboru / Tokarnia podtorowa***

Część A (wypełnia SKM)

Numer wniosku (kolejny wg rejestru wniosków)	
Data przyjęcia wniosku (dd-mm-rrrr)	

Część B (wypełnia składający wniosek)

Dane składającego wniosek	
Nazwa:	<i>nazwa składającego wniosek</i>
Adres	<i>adres składającego wniosek</i>
Data:	<i>data sporządzenia wniosku (dd-mm-rrrr)</i>
Telefon:	<i>Nr telefonu kontaktowego</i>
Email:	<i>Adres email składającego wniosek</i>

Specyfikacja zamawianych usług

Obiekt/usługa:.....

Okres realizacji usługi

Wymiar usługi we wnioskowanym okresie realizacji

..... 10 min/mb

maksymalny nacisk na oś kN (dot. OIU Stanowisko czyszczeń taboru) **

..... wagonów (dot. OIU Myjnia mechaniczna) **

..... godzin zajętości toru (dot. OIU Hala napraw taboru) **

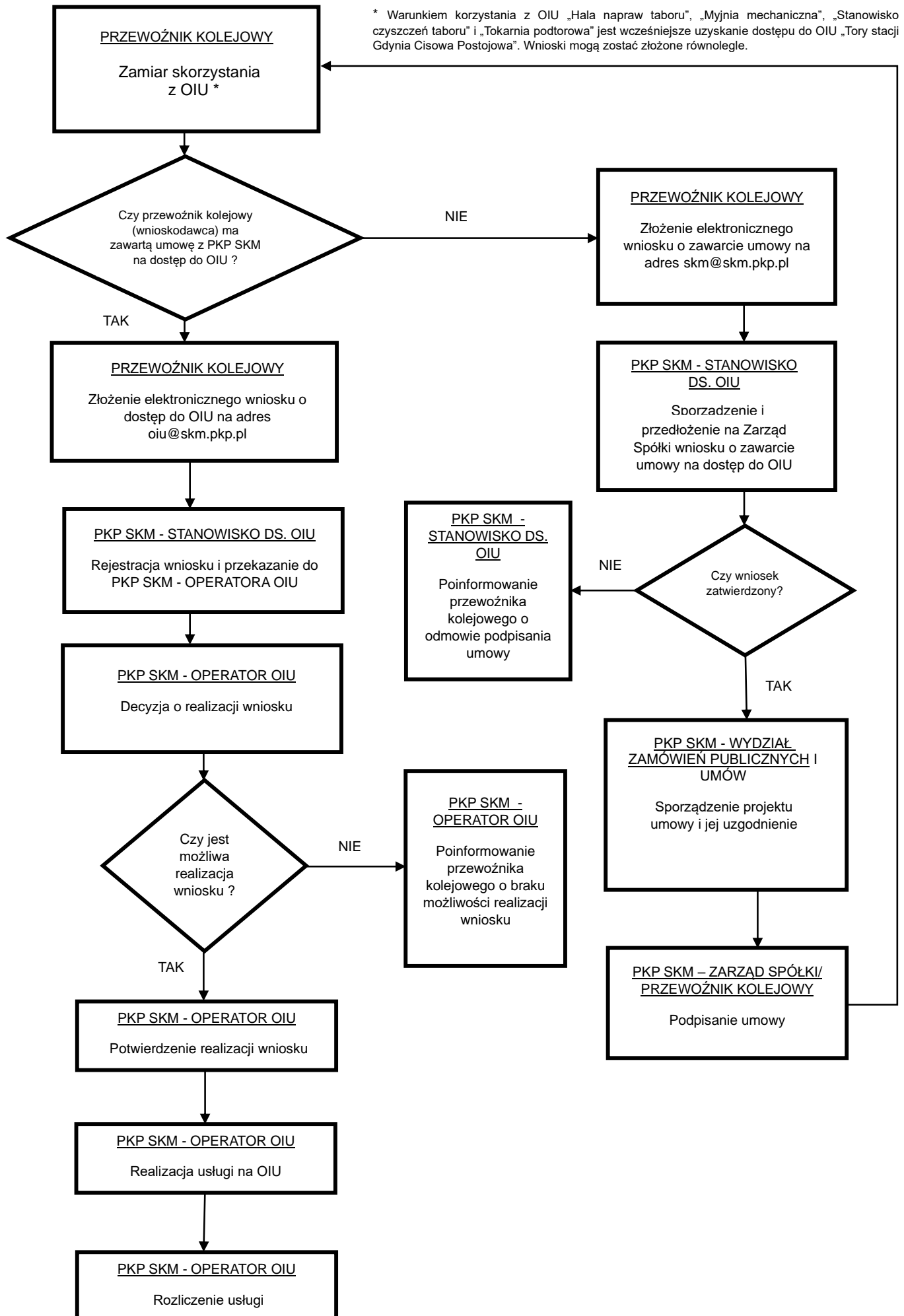
..... zestawów kołowych (dot. OIU Tokarnia podtorowa) **

Potwierdzenie przyjęcia wniosku do realizacji.....

* niepotrzebne skreślić

** wypełnić w zależności od OIU, którego dotyczy wniosek

UWAGA – na każdy obiekt należy składać odrębny wniosek



Wniosek o zawarcie umowy na dostęp do obiektów OIU:

Dane składającego wniosek	
Nazwa:	<i>nazwa składającego wniosek</i>
Nr NIP	<i>Nr NIP składającego wniosek</i>
Adres	<i>adres składającego wniosek</i>
Data:	<i>data sporządzenia wniosku (dd-mm-rrrr)</i>
Telefon:	<i>Nr telefonu kontaktowego</i>
Email:	<i>Adres email składającego wniosek</i>
Dokumenty poświadczające nadanie podmiotowi wnoszącemu uprawnień do realizacji przewozów kolejowych	
Numer dokumentu	Rodzaj dokumentu
<i>Numerы wymienić w punktach</i>	<i>Rodzaj dokumentu (dla każdego numeru osobno)</i>

Zakres wniosku na zawarcie umowy (wymienić obiekty OIU których ma dotyczyć):

1.
2.
3.
4.
5.
6.
7.
8.

Okres na jaki umowa ma zostać zawarta (nie dłuższy niż 12 miesięcy)

Od dnia do dnia

(dd-mm-rr)

(dd-mm-rr)

Limit kwoty umowy do wykorzystania na obiektach OIU PKP SKM: (słownie:
.....) zł.

(podać górny limit w złotych netto)

Wykaz zmian i uzupełnień

Lp.	Podstawa zmiany	Zakres zmiany	Data wprowadzenia zmiany
1	Uchwała Nr 205/2018 z dnia 27.11.2019.		05.12.2018
2	Uchwała Nr 203/2019. z dnia 27.11.2019.	Zmiana cennika	15.12.2019
3	Uchwała Nr 47/2020. z dnia 10.03.20.	Aktualizacja parametrów peronów, zmiana Załączników do Regulaminu,	10.03.2020
4	Uchwała Nr 97/2020. z dnia 22.06.20.	Zmiana nazwy przystanku Gdynia Stocznia na Gdynia Stocznia Uniwersytetu Morskiego oraz aktualizacja opisów parametrów technicznych obiektu A-13	22.06.2020
5	Uchwała Nr 253/2021. z dnia 30.11.21	Wprowadzenie opłaty postojowej, pobieranej za każdą rozpoczętą dobę po upływie 48 godzin od momentu wjazdu składu na Stację Gdynia Cisowa Postojowa	30.11.2021
6	Uchwała Nr 31/2023 z dnia 15.02.23	Skreślenie ust. 3 a w §2 , dostosowanie definicji do obowiązujących przepisów, określenie granic OIU stacja Gdynia Cisowa Postojowa w Zał. 3	15.02.2023
7	Uchwała Nr 182/2023 z dnia 14.06.2023	Opłata za korzystanie z OIU „Hala napraw taboru” naliczana jest za czasowy dostęp do obiektu, zgodnie z czasem zajętości wskazanym we wniosku o udostępnienie	01.07.2023
8	Uchwała Nr 324/2023 z dnia 23.11.2023	Wyznaczenie torów nr 256, 258a i 260 na terenie stacji Gdynia Cisowa Postojowa do długoterminowego postoju pojazdów kolejowych Zmiana załącznika Nr 9	10.12.2023
9			
10			
11			
12			
13			
14			
15			
16			
17			
18			
19			
20			